

A RAN V

) R NA VRV A
A RVR VR A





PREAMBULE	4	Mot de la Présidente du Grand Site de la Dune du Pilat
TEMPS FORTS	5	Temps forts de l'année
PRESERVER L'INTERET PATRIMONIAL DU GRAND SITE	6-7	Finalisation de la procédure d'acquisition de l'emprise foncière de l'espace d'accueil
	8-9	Gestion durable des terrains du Conservatoire du littoral
		10
	11	Réalisation d'une expertise paysagère
CONCILIER PROTECTION DU GRAND SITE ET ACCUEIL DU PUBLIC	12 à 14	Requalification et traitement paysager des équipements dédiés au public
	15	Actions de surveillance et de mise en sécurité du public
		Gestion des demandes de tournages, manifestations et événements sportifs
CONNAITRE ET PARTAGER LE GRAND SITE	16	Le Grand Site, sujet d'études scientifiques et universitaires
	18-19	Actions de communication et médiation culturelle
		21
VIE DE L'ETABLISSEMENT	22	Renforcement des moyens humains de l'établissement pour accroître son action
	23	Ressources financières

Nathalie LE YONDRE, Présidente du Grand Site de la Dune du Pilat

« L'année 2018 aura été marquée par plusieurs temps forts et certaines étapes cruciales.

En premier lieu, la **clôture de la procédure d'acquisition foncière** s'est concrétisée par la fixation, par le juge de l'expropriation, du montant de l'indemnité due aux propriétaires et son versement sans délai. **C'est l'achèvement d'une des actions majeures du programme de l'Opération Grand Site validé en juin 2011, essentielle au devenir du Grand Site.**

Cette acquisition permet en effet d'envisager, sereinement et sur le court terme, **les travaux nécessaires à la requalification du dispositif d'accueil du public et le renouvellement de l'offre commerciale.**

De même, les missions de vulgarisation scientifique, d'éducation à l'environnement, de sensibilisation aux valeurs du Grand Site et d'amélioration des conditions de travail de l'ensemble du personnel exerçant sur cet espace peuvent être développées.

Ces étapes clés franchies par le Syndicat mixte ainsi que les actions concrètes réalisées durant ces 10 dernières années ont été célébrées à l'occasion d'un anniversaire symbolique en juin 2018. Cet évènement réunissant les partenaires du Grand Site a aussi et surtout permis de se projeter vers l'avenir.

Les trois années à venir constitueront en effet, la transition entre l'aboutissement de l'Opération Grand Site et l'ouverture vers de nouvelles modalités de gestion dans le cadre d'une éventuelle candidature au label « Grand Site de France ».



V (

A V



- Lancement de la mission d'expertise paysagère



- 10 ans de gestion publique, retour sur les étapes clés franchies par le Syndicat Mixte

(V V



- Fixation par le juge de l'expropriation du montant de l'indemnité, rendant le Syndicat Mixte propriétaire des parcelles recevant l'espace d'accueil

V A



- Mise en œuvre expérimentale des principales mesures du plan d'actions de l'étude des déplacements et stationnements

A



- Lancement de la mission de maîtrise d'œuvre pour la réhabilitation du village de cabanes de l'espace d'accueil

N M V



- Chantier de fouilles archéologiques valorisé par des animations pédagogiques gratuites inédites



V V V V V A A R) A R V

(A A RV A NVR V R AN RV V V
 (NV VRV V ANVR ANN V

Acquisition foncière de l'emprise foncière de l'espace d'accueil

A l'issue de 6 ans de **longues et intenses procédures administratives et juridiques**, le montant de l'indemnité due à l'indivision expropriée a été fixée par le juge de l'expropriation de Gironde le 19 février 2018.

L'indemnité d'expropriation a été versée aux indivisaires concernés le 12 juin 2018. Ce versement a rendu le Syndicat mixte **pleinement propriétaire des 9 hectares constituant l'espace d'accueil** du Grand Site.

Un emprunt sur 19 ans a été contracté afin de financer en partie cette dépense de 2 190 584 €.

Signature de C.O.T transitoires avec les commerçants exploitant leur activité sur site

Les parcelles ainsi acquises ont été intégrées dans le domaine public de l'Etablissement.

De ce fait, des **conventions d'occupation temporaire (COT)** du domaine public proposées aux commerçants, à titre de **réparation en nature du préjudice subi** du fait de l'extinction de leurs contrats, ont pu

être contresignées par le Syndicat le 14 juin 2018.

Dix des onze commerçants concernés ont opté pour cette réparation en nature qui correspond à **un maintien dans les lieux et une poursuite de leur activité jusqu'au 30 septembre 2020.**



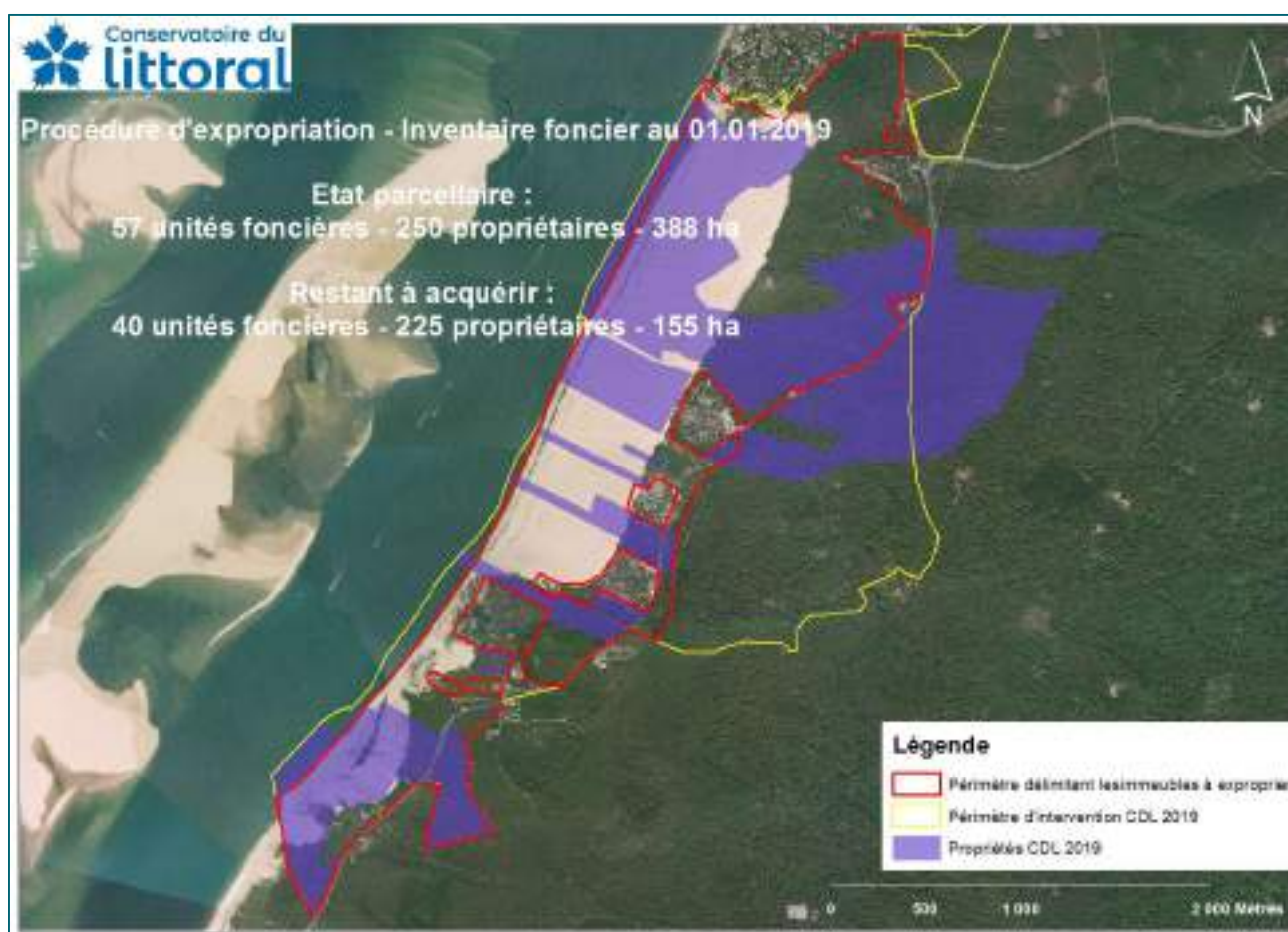
Une seule commerçante a choisi une libération des lieux après versement d'une indemnité d'éviction. Le départ de la commerçante a été effectif le 9 janvier 2018.

Publication de l'ordonnance d'expropriation au fichier immobilier

Le Syndicat Mixte a fait procéder à **la publication de l'ordonnance d'expropriation au service de la publicité foncière**. Cette formalité effectuée le 29 octobre 2018 conclut cette opération majeure de l'Opération Grand Site.

→ Procédure d'acquisition foncière par le Conservatoire du littoral

La procédure d'expropriation engagée en 2012 par le Conservatoire du littoral et le Syndicat Mixte a permis de **faire passer l'emprise publique de 1/3 à 2/3** du périmètre du Grand Site.



Au cours de l'année, le Syndicat Mixte, en tant que gestionnaire des propriétés du Conservatoire du littoral, a reconduit plusieurs actions :

- les opérations d'entretien courant ;
- la surveillance régulière des secteurs à enjeux « Sabloney », « Gaillouneys » et « Dulet » ;
- les tournées de police effectuées en coopération avec les services de la DREAL et de l'ONCFS ;
- l'accompagnement auprès de l'ADDUFU pour la gestion de la forêt usagère.

L'année a été marquée par le commissionnement et l'assermentation d'un second agent en tant « garde du littoral/garde particulier »



- 255 rappels à la réglementation
- 11 timbres amendes

Poursuite de l'inventaire floristique dunaire

Les relevés, réalisés en partenariat avec le Conservatoire Botanique National Sud-Atlantique, ont été reconduits pour la troisième année.

Tandis que la diversité des habitats se confirme, les espèces exotiques envahissantes augmentent.

Ce suivi annuel a permis de confirmer :

- la diversité des habitats sur le milieu dunaire et la conservation de leur bon état écologique ;
- la richesse floristique avec **l'identification de 139 espèces végétales, contre 116 en 2017.**

Sept espèces exotiques envahissantes dont deux nouvelles se sont particulièrement développées :

- le Chiendent d'eau (*Paspalum distichum*)
- la Jussie à grandes fleurs (*Ludwigia grandiflora*).



Paspalum distichum grandiflora

Arrachage des espèces exotiques envahissantes

Le Syndicat Mixte, en concertation avec le Conservatoire du littoral, a organisé en octobre une opération de gestion durable visant à « éliminer les espèces exotiques envahissantes ».

Cette première action menée en partenariat avec Surf Insertion visait à

arracher sur la zone dite « les Gaillouneys » le Sénéçon du Cap (*Senecio inaequidens*) et le Yucca (*Yucca gloriosa*), deux espèces invasives majeures présentes en nombre et qui prolifèrent aisément.

A cette occasion, **les jeunes ont été sensibilisés aux enjeux de préservation** du milieu dunaire, notamment en apprenant à distinguer les espèces patrimoniales protégées des espèces exotiques envahissantes.



Finalisation des travaux de renaturation dunaire



Afin de ralentir les phénomènes liés à l'érosion éolienne sur le secteur dit « Les Gaillouneys », le Syndicat Mixte et l'ONF, dans le cadre d'une convention de coopération, ont réceptionné les travaux après l'hiver 2017/2018 (réalisation des dernières plantations d'oyat).



N N V VN R) A R V
V ANN V R M N

V AM A R A) VRVNAMA V A VV RV

Le lancement d'une mission de maîtrise d'œuvre

Une mission de maîtrise d'œuvre a été confiée au mois de mars 2018 au groupement constitué de l'agence ALDEBERT VERDIER ARCHITECTES, l'agence BASE PAYSAGE et le bureau d'études IG CONCEPT.

Cette équipe de maîtrise d'œuvre, aux compétences pluridisciplinaires, est chargée d'élaborer un projet de réhabilitation du village de cabanes situé sur l'espace d'accueil du Grand Site, hébergeant services et commerces.

L'objectif est d'améliorer les conditions d'accueil du public et d'assurer une animation du site à la hauteur de sa valeur patrimoniale.

Le 29 mars 2018 a marqué le lancement de l'étude avec la présentation de l'équipe aux membres du comité de pilotage qui comprend, aux côtés des élus membres du comité syndical, les services de l'Etat, les collectivités et institutions partenaires du Syndicat (DREAL, DDTM et ABF, Région

Nouvelle-Aquitaine, Département de la Gironde, Commune de La Teste de Buch, SDIS, COBAS, SIBA, Conservatoire du littoral, etc.).

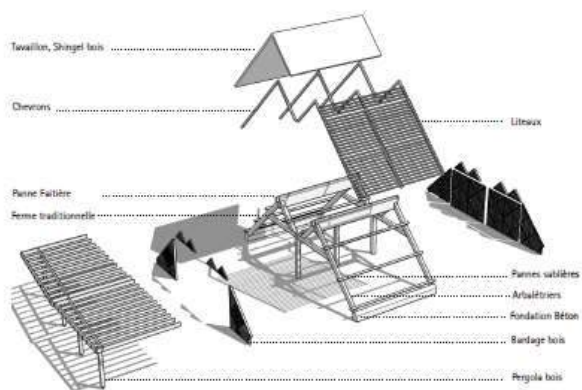
La réalisation du diagnostic de l'existant - Mars-Juin 2018

Dans un premier temps, un diagnostic de l'existant a été réalisé afin de **faire ressortir les nécessités d'intervention et les potentialités dudit village**. Il en ressort que, **si le village de cabanes existant dispose de véritables atouts, son organisation actuelle fait toutefois apparaître de nombreux dysfonctionnements**.

Ce DIAG a permis d'affiner les besoins du Syndicat Mixte et les enjeux du projet de réhabilitation afin d'établir un programme de maîtrise d'œuvre plus précis.

Les résultats de cette première phase ont été présentés aux membres du comité de pilotage le 14 juin 2018 ainsi qu'aux élus membres du comité syndical le 24 septembre 2018.





L'équipe de maîtrise d'œuvre a, ensuite présenté **trois scénarios de réhabilitation**, lesquels comprennent des stratégies d'intervention communes. **C'est sur la base du scénario n°1, validé par les membres du comité de pilotage, que les études d'avant-projet se sont poursuivies.**

La réalisation des études d'avant-projet - Octobre 2018 - Mars 2019

Après affermissement de la tranche optionnelle du marché, l'équipe de maîtrise d'œuvre a approfondi ses propositions. L'avant-projet définitif (APD) qui permettra notamment d'arrêter une enveloppe financière de travaux devrait être restitué, pour le premier trimestre 2019.

Le financement de la mission de maîtrise d'œuvre

La première phase du marché représente une dépense d'investissement à hauteur de 26 000 € HT. Les partenaires du Syndicat sollicités pour un co-financement (Région Nouvelle-Aquitaine (service tourisme), Conseil départemental de la Gironde (service environnement) et DREAL) y ont répondu favorablement, avec **des subventions atteignant 80 % du coût du DIAG.**



VA A R VV V V A A) V V

Compte tenu de l'état d'avancement de la mise en œuvre du programme de la deuxième OGS et dans l'optique d'une future candidature au label « Grand Site de France », l'assistance d'une ingénierie paysagère chevronnée a été recherchée.

La mission, confiée à l'Agence FOLLEA-GAUTIER, a consisté à réaliser une expertise paysagère afin de **faire ressortir des perspectives d'orientations et d'actions**

pour la gestion du Grand Site dans les années à venir.

Le financement de l'expertise paysagère a été assuré à **hauteur de 80 % par les partenaires du Syndicat Mixte**: DREAL, Région Nouvelle-Aquitaine (service environnement) et Département de la Gironde (service paysage).



Lors de la réunion du 29 juin 2018, les membres du comité de pilotage ont approuvé les deux orientations qui pourraient guider les réflexions à mener sur le futur du Grand Site à savoir « **offrir la pleine grandeur du site** » et « **enrichir l'expérience sensorielle et culturelle de la visite du Site** ».

Il s'agit de passer d'un « grand monument à voir » à un « Grand Site à vivre »

**V A (NA V A V V A A) V RV V V V
RVR V A M N**

Etude des déplacements et des stationnements : mise en œuvre du plan d'actions

Dans le prolongement des travaux menés par le CEREMA/Atelier de l'île dont l'objet était de mener une étude sur les déplacements et stationnements, **une mission complémentaire a été confiée au bureau d'études IDCité** afin de décliner un programme d'actions. La phase de concertation achevée fin 2017, l'ensemble des partenaires du Grand Site se sont rejoints sur la proposition suivante :

« Mettre en œuvre un programme d'action visant à faire de l'offre de stationnement le régulateur de la pression estivale »

Les actions proposées ont été réalisées dans le plus grand respect des caractéristiques paysagères du site classé suite aux préconisations et à **l'autorisation ministérielle délivrée en date du 5 juillet 2018** et au passage en CDNPS le 24 avril 2018.

- **Supprimer « l'offre » de stationnement sauvage aux abords de l'aire d'accueil**

Mise en place par le Département de la Gironde d'un dispositif expérimental en bordure de la RD218 (implantation de 400 ml de ganivelle en continuité entre l'entrée du Grand site et « Dulet »).



AVANT



APRES

- **Informier en temps réel sur l'offre de stationnement disponible et bénéficier d'un outil de régulation de la fréquentation du parking**

Implantation de deux panneaux à messages variables afin d'informer en temps réel les visiteurs et permettant



également de signaler les alertes météo (vigilance orage, etc.).

- **Disposer d'un cadre tarifaire favorisant les « bonnes pratiques »**

Modification de la grille tarifaire par délibération en date du 9 février 2018.

- **Poursuivre la qualification et l'optimisation du parc de stationnement**

Déplacement des bornes de sorties pour améliorer les flux sortant, création d'une desserte directe et protégée de l'arrêt de bus, remplacement du jalonnement général pour une meilleure lisibilité, réfection de la voirie.



Action annexe

Enquête qualitative auprès des cyclotouristes

500 questionnaires ont été renseignés afin de sonder les cyclotouristes sur leurs origines, motivations, satisfaction quant aux accès, équipements et informations reçues.

- 89,8 % des cyclotouristes se disaient satisfaits des équipements cyclables sur le site
- 70 % ont cité les loisirs parmi leurs motivations principales à venir en vélo et 24 % souhaitaient éviter le trafic dense

Entretien courant de l'espace d'accueil

L'équipe technique s'affère au quotidien à préserver le patrimoine naturel du site à travers des **missions d'entretien (voirie, mobilier, signalisation), de collecte des déchets, d'élagage et de débroussaillage.**



Parallèlement, l'intérieur des bâtiments a été réaménagé. Les points d'information et d'accueil ont été optimisés avec :

- **la mise en conformité PMR (Personnes à Mobilités Réduites) des terrasses** d'accès à l'espace information,
- **la reconversion d'un ancien commerce de souvenirs en un lieu dédié à l'accueil** (isolation des combles, mise aux normes coupe-feu, agencement intérieur)

Enfin, suite aux différents sinistres survenus en 2016 et 2017 (vols avec effraction, dégradations) un **dispositif d'alarme sonore et visuel** a été mis en place pour l'ensemble des bâtiments.

Dispositif d'accueil

Les chiffres clés

1 335 627 visiteurs

sur le chemin d'accès à la Dune

363 825 véhicules payants

sur le parc de stationnement

44 400 cyclotouristes

1 066 tonnes de déchets

collectés sur l'espace d'accueil
dont une partie est recyclée

2 159 mètres linéaires de

ganivelles et **1 225** potelets
installés par l'équipe technique

70 tonnes de déchets verts

évacués lors du nettoyage du parc
de stationnement

170 interventions des secouristes

2018	Action de prévention	Intervention sans suivi	Intervention avec suivi	Synthèse des interventions
Juillet	50 - 100	73	10	83
Août	100 - 150	79	12	87

Dans le cadre du plan de sécurisation établi en 2015, **le Syndicat Mixte a recruté pour la saison estivale, deux agents en charge de la surveillance et de l'assistance à personnes** afin de sensibiliser et d'apporter assistance aux visiteurs victimes de malaises.

Les secouristes furent en contact régulier avec les Maitres-Nageurs Sauveteurs

(MNS) de la plage de la Corniche, le Service Départemental d'Incendie et de Secours de la Gironde (SDIS33), le centre de secours du Pyla sur Mer et les services de la police National.

170 interventions ont été effectuées soit une moyenne journalière **de 2.74 interventions (en 2017, il était de 0.59 interventions).**

) V RV RV A RV RV A) V A (V A V
V V V V V (

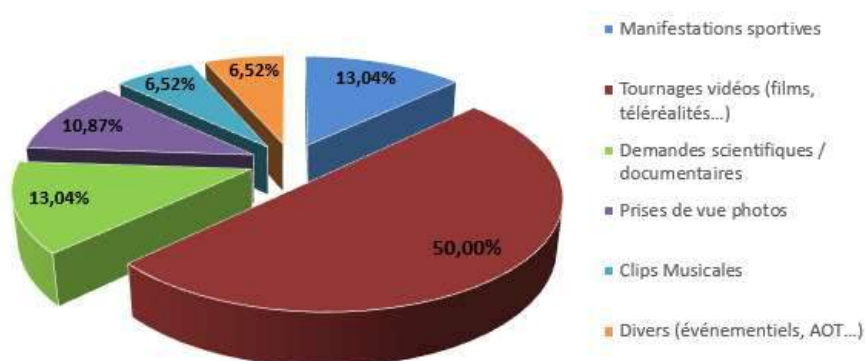
Comme chaque année, les demandes d'autorisation pour des tournages vidéo, clip, manifestations sportives, etc. ont été nombreuses.

La veille régulière entreprise par le « pôle » communication permet de quantifier les clips, tournages, shootings sans rapport avec les valeurs du Grand Site, et de rappeler si besoin, les règles applicables en site classé (ne pas promouvoir le bivouac, le feu, le piétinement des plantes etc.).

Le Syndicat Mixte et le Conservatoire du littoral ont été sollicités pour l'examen et avis de **plus de cinquante demandes en 2018.**

Ainsi, **70 % des demandes ont reçu un avis défavorable** car non conformes au respect des lieux (utilisation de la dune comme simple décor sans contribuer à la valorisation culturelle ou scientifique des lieux).

Répartition des demandes d'autorisations par thématiques du 1/01/2018 au 31/12/2018





N A V V A A) V V) A R V

V) A R V V R V V R V N V (V

Chantier de fouilles archéologiques

Du 22 octobre au 2 novembre, un chantier de fouilles archéologiques (plage de la Corniche) mené par le Groupe de Recherches Archéologiques du Pays de Buch et de l'Agenais (GRAPBA) a été entrepris. Les recherches se sont concentrées au niveau du deuxième paléosol. Les prospections ont permis **de découvrir des ateliers de production de sel et des zones d'habitat datant du début de l'Âge du fer** (600 ou 700 ans avant Jésus-Christ).

A cette occasion, **le Syndicat Mixte a proposé des animations orientées sur l'intérêt archéologique du site**, au départ de la plage de Corniche. Elles ont rencontré un **fort intérêt** : 315 participants



ont été comptabilisés dont **93 résidant sur le Bassin d'Arcachon**. Par ailleurs, le Grand Site a accueilli plusieurs colloques internationaux.



Date	Manifestation / Organisateur	Type d'intervention
16 mai 2018	Groupe de travail transfrontalier « Conservation et Usage public » - Interreg POCTEFA	Participation à des ateliers
27 juin 2018	Conférence internationale sur la recherche éolienne - Institut de Physique du Globe de Paris	Visite sur le site
30 août 2018	Colloque international MMV9 (Managing and Monitoring of Visitors in Recreational and Protected Areas) – IRSTEA Bordeaux et Bordeaux Sciences Agro	Visite en anglais d'une délégation sur site
07 décembre 2018	Colloque européen sur les Grues cendrées organisé par la Réserve Nationale d'Arjuanx	Visite d'une délégation sur site en anglais



AN RVN NA V
VR A N V V

Accueil, médiation
et communication

Les chiffres 2018

Les 10 ans du Syndicat Mixte, anniversaire symbolique



Le 29 juin 2018, le Syndicat Mixte a organisé un événement institutionnel visant à fêter cet anniversaire symbolique.

En présence des partenaires institutionnels mais aussi des professionnels du tourisme, cet événement a permis de **revenir sur les étapes clés franchies** depuis 10 ans, **les actions concrètes réalisées** (création du Syndicat en décembre 2007, validation du programme de la 2^e Opération Grand Site par l'Etat en juin 2011, acquisitions foncières, amélioration du dispositif d'accueil du public, valorisation culturelle et scientifique, etc.) et **les projets à venir**.

Afin de marquer ce temps fort, une exposition sur toile, installée à proximité de l'Idune a dévoilé 10 grandes photos représentant 10 thématiques du Grand Site de la Dune du Pilat.



3 agents d'accueil et **2** médiateurs culturels

17 534 visiteurs renseignés au point information

4 605 élèves sensibilisés grâce aux animations pédagogiques

165 animations offertes regroupant **2 926** participants

110 publications sur la page Facebook

185 articles de presse traitant de la Dune du Pilat

Expérimentation d'un nouvel espace d'accueil

L'accueil et la médiation ont été testés au sein du nouvel local dit « La cabane » libéré et aménagé pour une utilisation estivale.

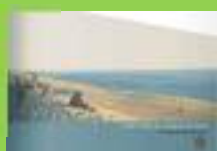


636 visiteurs ont été renseignés par les agents d'accueil sur 19 jours d'ouverture.

Ce local a permis de **s'affranchir des mauvaises conditions météorologiques** et de maintenir certaines animations.

Cette phase test a servi à définir sa future utilisation dans le projet de réhabilitation du village de cabanes.

Amélioration de l'accueil des publics étrangers



Le carnet de découverte, ouvrage de vulgarisation scientifique illustré et gratuit, a été traduit en anglais. Il sera imprimé, mis en ligne et diffusé aux visiteurs en 2019.

Amélioration de l'offre pédagogique

- **L'atelier « Observation des sables de la Dune et du monde »**, initiateur d'échanges entre les visiteurs et les agents d'accueil.
- **Les fiches thématiques sur les « Patrimoines de la Dune »** proposées à l'occasion des Journées Européennes du Patrimoine
- **La lecture de paysage** pour le public scolaire (enrichissement du précédent format)
- **La balade commentée au crépuscule**, animée avec le Parc naturel marin du Bassin d'Arcachon. Cette visite a permis d'élargir les thématiques abordées auprès des visiteurs : mise en valeur des richesses naturelles maritimes et des usages et des activités du Bassin d'Arcachon. A cette occasion, une brochure a été éditée en partenariat avec le PNM.



L'ensemble de ces animations a été valorisée via les outils numériques du Grand Site.

Quelques chiffres clés – Site www.ladunedupilat.com et réseaux sociaux





VRV V AM V V

NA RA V) V RV A A V AN A
 VA A A V A V N V) (

Comités syndicaux

Le Comité syndical s'est réuni à 5 occasions.

Réunions du Comité syndical
9 février 2018
16 mars 2018
14 juin 2018
24 septembre 2018
4 décembre 2018

Groupes de travail des partenaires



Riche de 10 années d'expérience, le Syndicat Mixte a été sollicité dans divers groupes de travail, notamment pour l'exemplarité de sa gestion.

Date	Manifestation / Organisateur	Type d'intervention
15 juin 2018	Remise du label forêt d'exception à la forêt de La Teste de Buch - ONF	Présentation actions communes Grand Site et Forêt d'exception
05 juillet 2018	GIP Littoral - Séminaire thématique « Le défi de la préservation »	Intervention table ronde « quelle place pour les espaces naturels »

25 octobre	Les matinées de Gironde Tourisme « Tourisme durable : enjeux, innovations et bonnes pratiques »	Présentation des « Escapades Grand Site nature sans voiture »
29 octobre 2018	Groupe de travail « Hyper fréquentation des sites patrimoniaux, naturels et culturels : comment réguler ? – Sénat	Présentation de la stratégie et des démarches de régulation de la fréquentation touristique sur la Dune du Pilat
14 novembre 2018	Master GVTP – Panthéon Sorbonne	Intervention auprès d'étudiants

Implication dans le Réseau des Grands Sites de France

Les 4 et 5 octobre 2018, le Syndicat a participé aux **20^{ème} Rencontres du RGSF**. Accueillies par le GSF de l'Aven d'Ornac et le GSF des Gorges de l'Ardèche, ces rencontres avaient pour thématique « **Les paysages d'exception, facteur de développement pour les territoires** ».



Le Syndicat Mixte à cette occasion a participé à la table ronde « *Quelles retombées pour les territoires des sites d'exception – quels enseignements et limites des études* ».

Contribution des Grands Sites de France labellisés ou en projet au SRADDET

Les quatre Grands Sites de France labellisés ou en projet ont apporté leur contribution commune au Schéma Régional d'Aménagement, de Développement Durable et d'Egalité des Territoires (SRADDET). Ils œuvrent en effet aux développements des territoires exceptionnels directement concernés par les politiques régionales.



VRV V AM V V

V (NV V RV V A RV V AM V V
ANN V AN

Les CDD des chargés de missions juridiques et de missions thématiques ont été **transformés en CDI de la fonction publique territoriale**.

Un agent au poste d'assistante administrative et comptable a été recruté pour succéder au précédent titulaire faisant valoir ses droits à la retraite en septembre 2018.

L'effectif de l'équipe technique a été conforté en créant **un poste supplémentaire d'agent polyvalent** (agent contractuel préalablement recruté sur la base d'un contrat de 10 mois/an).

Les contrats de travail des deux agents d'accueil ont été allongés pour les rendre concomitants avec ceux des deux

médiateurs et ainsi améliorer l'efficacité de l'équipe d'accueil de l'Idune.

Un agent au poste d'assistante de communication est venu conforter le pôle accueil-médiation-communication sur la basse saison.

Les effectifs saisonniers ont été revus à la hausse (10 sur le parc de stationnement + 1 agent d'accueil Idune en juillet et août + 2 secouristes).

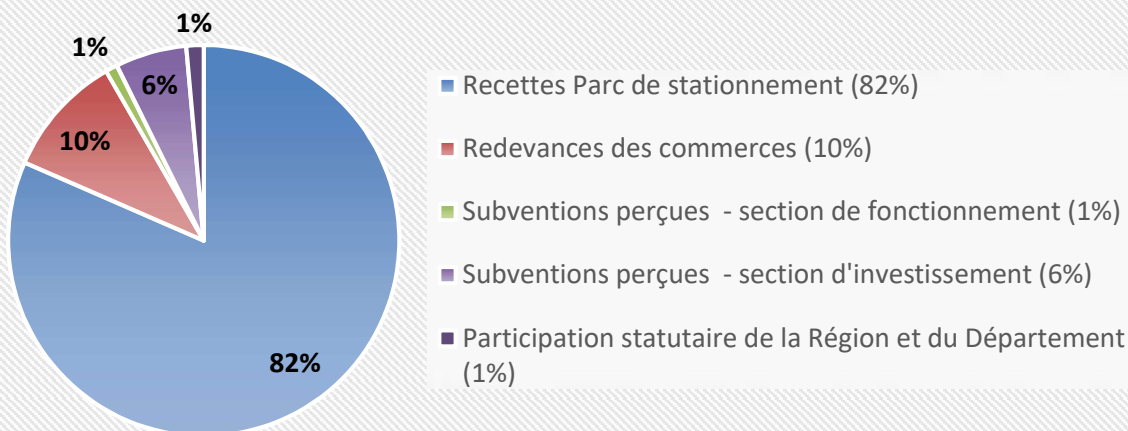
Une stagiaire en Master 2 Sciences pour l'environnement parcours Géographie Appliquée à la Gestion des Littoraux a été recrutée pour l'application et l'analyse des données (6 mois) de l'inventaire floristique.

Mise en place du RIFSEEP

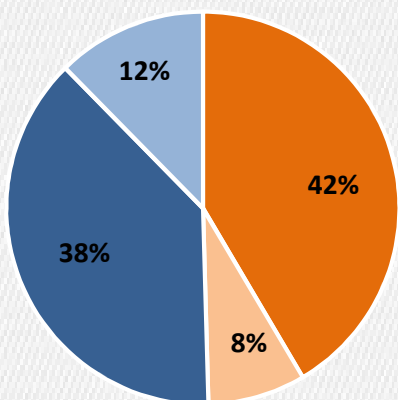
Par délibération en date du 15 décembre 2017, le Syndicat a mis en place en 1^{er} janvier 2018 un **régime indemnitaire tenant compte des fonctions, sujétions, expertise et engagement professionnel** (RIFSEEP) au profit des agents titulaires de la fonction publique territoriale.

Cette mesure volontariste et complémentaire des dispositifs d'action sociale existants vise à renforcer la politique sociale et à consolider le climat social de l'Etablissement, contribuant ainsi au renforcement de son attractivité.

Synthèse des recettes du Syndicat mixte, gestionnaire du Grand Site



Dépenses de fonctionnement du Syndicat mixte



CHARGES A CARACTERE GENERAL (50%)

- Charges de gestion et d'entretien (sanitaires, escalier d'accès, parc de stationnement, ...)
- Charges liées à la poursuite du programme de gestion (études, valorisation/médiation culturelle et scientifique, ...)

CHAPITRE DE PERSONNEL ET FRAIS ASSIMILES (50%)

- Charges liées au personnel permanent
- Charges liées au renfort saisonnier

RECETTES REINVESTIES SUR ET POUR LE GRAND SITE

Dépenses d'investissement du Syndicat mixte

