

GRANDS TRAVAUX

ETAT D'AVANCEMENT DU CHANTIER DE L'ESPACE D'ACCUEIL

L'incendie du massif forestier de La Teste-de-Buch avait interrompu temporairement les travaux de requalification de l'espace d'accueil, ils ont repris à **l'automne dernier** après une remise en état et en sécurité des zones de chantier.

Pour rappel, ces travaux ne consistent pas à une grande métamorphose ni à une extension des espaces aménagés. En effet, le site est **classé** et l'objectif est de veiller à sa préservation tout en améliorant les conditions de visite, et ce tout au long de l'année.

L'achèvement des travaux est prévu pour la haute saison 2023.

TRAVAUX LIES A LA GESTION DES FLUX ET TRAITEMENT PAYSAGER DE L'ESPACE D'ACCUEIL

Les visiteurs empruntent depuis janvier 2022, la **piste cyclable créée depuis l'entrée de site jusqu'au village de cabanes**. La voie de desserte principale de l'espace d'accueil a par ailleurs fait l'objet d'un recalibrage afin de permettre aux véhicules hors gabarit de l'emprunter. Cette voie intègre désormais des **stationnements spécifiques (personnes à mobilité réduite, véhicules et vélos électriques)**.



● Piste cyclable en entrée de site



● Racks à vélo le long de la grande promenade

Les visiteurs accédant par les transports en commun ou à vélo utilisent la « **grande promenade** » qui leur permet de se diriger vers le pied de Dune à l'abri des autres flux de circulation et de débiter ainsi leur immersion dans le Grand Site. La **placette en bois, située à mi-parcours de la grande promenade**, où convergent les flux piétonniers émanant des zones de stationnement, a été réalisée à la fin de l'année 2022.

Des **luminaires adaptés aux personnes à mobilité réduite mais également à la protection de la faune sauvage** viennent ponctuer l'ensemble des cheminements.



● Placette en bois, à mi-parcours de la grande promenade



● Places de stationnement des bus et plantations

S'agissant de l'accueil des bus, les 8 places de stationnement dédiées ainsi que les quais en platelage bois et adaptés aux personnes à mobilité réduite sont réalisés et opérationnels depuis octobre dernier.

Les travaux liés au recul des infrastructures techniques et de services (livraisons, zones de collecte des déchets, stationnement du personnel...) sont en cours ainsi que le traitement paysager des zones désartificialisées.

Des **matériaux recyclés** tels que les sédiments extraits lors des opérations de dragage et coquilles d'huitres sont utilisés pour constituer d'une part, les fonds de forme de certains cheminements et d'autre part, le revêtement de la bande piétonne accessible aux PMR.

Restent à entreprendre d'ici le mois de juin, le prolongement de la grande promenade qui, dans sa deuxième partie sera intégralement piétonne, le traitement de la voie de service à l'arrière du village de cabanes dédié principalement aux secours ainsi que l'achèvement du traitement paysager.

TRAVAUX DU VILLAGE DE CABANES

En ce début d'année, les entreprises en charge des travaux de gros œuvre laissent progressivement place à celles du **second œuvre**.

Les **travaux de démolition et de terrassement sont réalisés et le platelage des terrasses bois est en cours d'achèvement**. Grâce à un important travail de mise à niveau, en ayant notamment recours à l'installation de pieux battus et de « berlinoises », le village de cabanes a été rendu traversant et accessible aux personnes à mobilité réduite, (à partir de la haute saison 2023).



● Agencement intérieur de la cabane information

La **cabane dédiée à l'accueil des visiteurs** est hors d'eau, hors d'air, ainsi que les locaux dédiés aux équipes du Syndicat mixte. Les entreprises interviennent actuellement sur les cabanes qui abriteront les futurs locaux commerciaux dès la saison estivale à venir.

La **cabane dédiée à la médiation environnementale** située à l'extrémité Ouest du village, fait l'objet quant à elle, depuis décembre 2022, d'une reconstruction totale à l'identique.

Les fosses de plantations ont été réalisées afin de recevoir les arbres et arbustes sélectionnés.

Les plantations sont en cours.



● Reconstruction à l'identique de la cabane dédiée à la médiation environnementale

● Projection de la future cabane avec le parcours de visite (crédit photo ISP3D)

ESPACES DEDIES A L'ACCUEIL ET A L'EDUCATION A L'ENVIRONNEMENT

La requalification de l'espace d'accueil du Grand Site permettra de bénéficier d'un **dispositif d'accueil qualitatif** en adéquation avec l'esprit des lieux et à la hauteur du Grand Site.

Un nouveau parcours de visite, comprenant six étapes découverte jalonnant le cheminement des visiteurs de l'entrée de l'espace d'accueil jusqu'à la Dune, prendra place à compter de la haute saison 2023.

Deux cabanes situées à l'entrée du village de cabanes seront consacrées à l'accueil des visiteurs, une autre à l'extrémité Ouest, aux écoles, et s'ouvrira au grand public durant les périodes de vacances scolaires pour faire découvrir les caractéristiques patrimoniales du Grand Site.



QUELLES ÉVOLUTIONS DU CÔTÉ DE L'ACTIVITÉ COMMERCIALE ?

A l'issue d'un appel à candidature pour sélectionner les occupants du domaine public (en 2021), les huit locaux dédiés à une activité commerciale (2 boutiques culturelles, 6 services de restauration, dont un restaurant qui offrira des places intérieures chauffées) ont été attribués à différents **concessionnaires qui débiteront leur activité dès la saison 2023.**

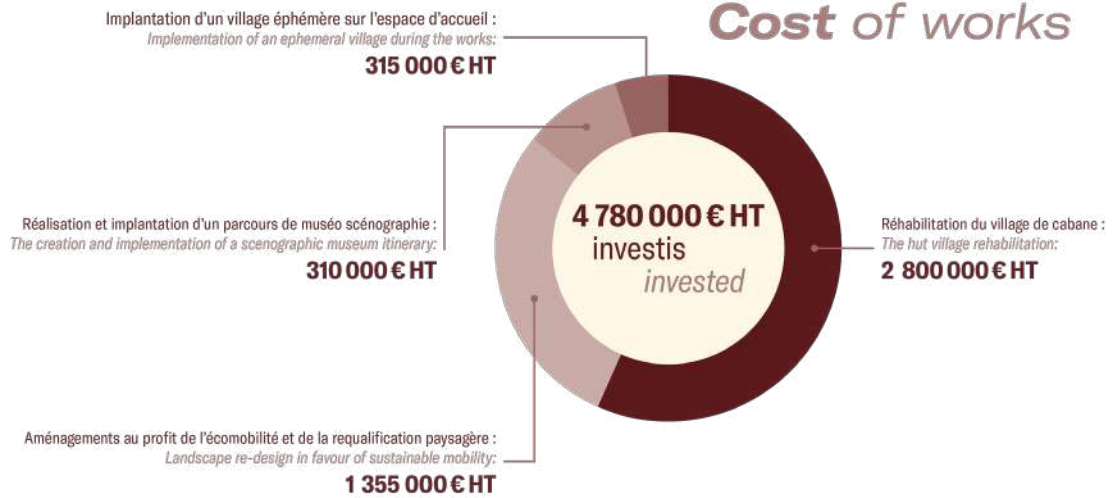
L'interruption des travaux pendant deux mois a entraîné un décalage de la date de mise à disposition des cabanes réhabilitées. Les concessionnaires prendront possession des lieux à partir de la fin mai et disposeront d'un délai d'un mois pour réaliser les travaux d'aménagement intérieur.

Le Syndicat mixte veillera à la qualité du service et des produits proposés selon les obligations établies au sein des contrats de concession de service.

COUTS DES OPERATIONS

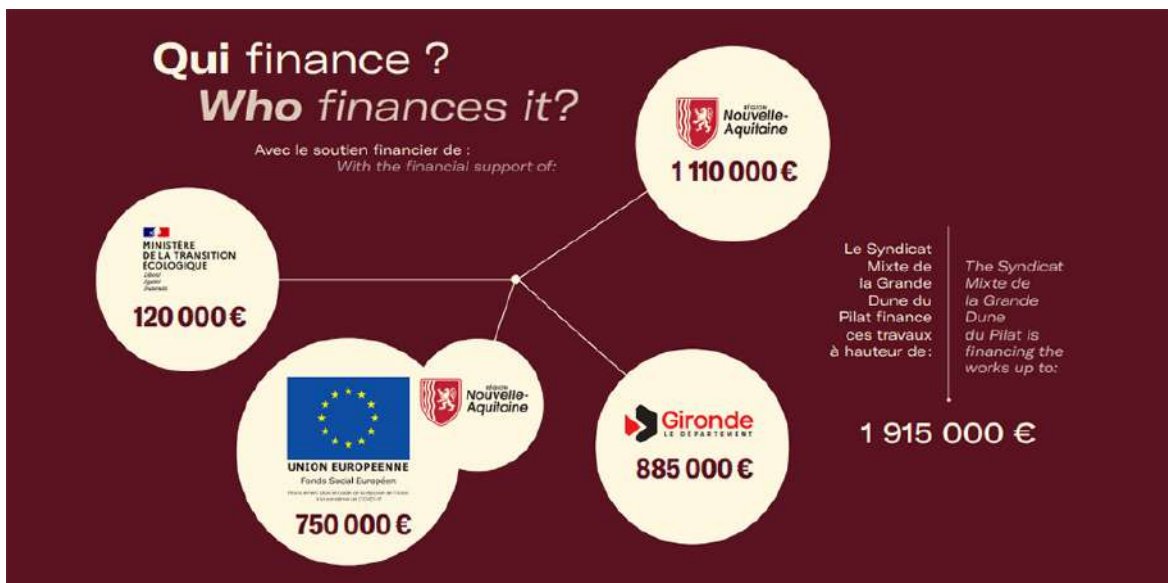
Le projet de requalification d'un montant de **4,7 millions d'euros HT** est soutenu par l'Union Européenne (FSE), la Région Nouvelle Aquitaine, le Département de la Gironde et les services de l'État.

Coût des travaux Cost of works



FINANCEMENT DES OPERATIONS

Le Syndicat Mixte de la Grande Dune du Pilat finance les travaux de réhabilitation à hauteur de 1,9 million d'euros.



ACCUEIL DES VISITEURS PENDANT LA DUREE DES TRAVAUX

Durant cette période de travaux, l'accès à la Dune reste ouvert aux visiteurs, au sein du village éphémère. Il abrite temporairement **les sanitaires et le point information qui ouvrira ses portes pour le début des vacances d'hiver.**

Toutefois, il n'y a plus de points de vente à emporter pendant les travaux.



REMISE EN ETAT DE L'ESPACE D'ACCUEIL APRES INCENDIE : RECONSTRUCTION DE LA ZONE DE STATIONNEMENT DETRUITE

Afin de lutter contre l'incendie ayant ravagé le massif forestier de la commune, des interventions lourdes des services d'incendie et de secours ont dû être menées au sein de l'espace d'accueil. Elles ont impacté une importante zone de stationnement (P2) que longe la grande promenade piétonne et créée une « trouée » entre cette poche de stationnement et la route départementale. Plus de 80 arbres ont été abattus et une partie de la voirie a été totalement détruite ainsi que le mobilier en place. **Une remise en état est aujourd'hui indispensable.**



GESTION RENFORCEE DES TERRAINS DU CONSERVATOIRE DU LITTORAL

Le Syndicat est gestionnaire des terrains du Conservatoire du littoral depuis 2011. Le périmètre d'intervention du Syndicat s'est étendu au gré des acquisitions réalisées par l'établissement d'État.

Les actions menées relèvent de l'entretien courant des terrains, de la surveillance (garderie) et de la sensibilisation du public aux enjeux de préservation. Dans une relation coopérative, propriétaire et gestionnaire gèrent également les nombreuses demandes de manifestations et de tournages sur la Dune.

Depuis 5 ans, en concertation avec le Conservatoire Botanique National Sud Atlantique (CBNSA), le Syndicat assure également le suivi d'un **inventaire floristique** couvrant l'ensemble du massif dunaire. Véritable outil de gestion, celui-ci permet de suivre l'évolution de la flore, contrôler le développement des espèces envahissantes et mesurer l'impact du piétinement sur les milieux.

Les conséquences de l'incendie de cet été qui a ravagé l'intégralité des terrains du Conservatoire (500 hectares) situés dans le périmètre de gestion du Syndicat vont amplifier les missions du gestionnaire. Ainsi, depuis septembre, le Syndicat apporte son assistance au Conservatoire du littoral pour assurer le suivi des travaux d'abattage et d'évacuation des arbres impactés par le feu et veiller au respect des règles de coupes définies dans le cahier des charges. Il participe également à de nombreuses réunions en lien avec la gestion post-incendie.



VERS LE LABEL GRAND SITE DE FRANCE

Chaque site membre adhérent du Réseau des Grands Sites de France travaille à améliorer les conditions de protection, de réhabilitation et de gestion active du paysage, à mieux accueillir ses visiteurs, à générer un développement local durable et bénéficiant aux habitants, afin de pouvoir prétendre à l'obtention du label Grand Site de France.

"Le label Grand Site de France peut être attribué par le ministre chargé des sites à un site classé de grande notoriété et de forte fréquentation. L'attribution du label est subordonnée à la mise en oeuvre d'un projet de préservation, de gestion et de mise en valeur du site, répondant aux principes du développement durable. Le périmètre du territoire concerné par le label peut comprendre d'autres communes que celles incluant le site classé, dès lors qu'elles participent au projet. Ce label est attribué, à sa demande, à une collectivité territoriale, un établissement public, un syndicat mixte ou un organisme de gestion regroupant notamment les collectivités territoriales concernées. La décision d'attribution fixe la durée du label."

Avec le prochain achèvement des travaux de réhabilitation de l'espace d'accueil engagé depuis 2021, le Syndicat mixte peut prétendre à l'obtention du label « Grand Site de France » en constituant un dossier de candidature (dépôt du dossier de candidature envisagé à l'horizon du premier semestre 2024). Cette réhabilitation conclura la mise en oeuvre d'un programme d'actions qui aura permis un saut qualitatif dans la gestion du Grand Site de la Dune en parallèle d'un accroissement de la fréquentation du Grand Site. Les comités de Pilotage et de concertation ont été ainsi mis en place à l'automne et le travail de concertation, préalable indispensable à la rédaction du dossier, s'enclenche avec l'organisation d'une journée de terrain et la constitution de groupes de travail.

Contact presse :

Louise Poupin, Responsable Pôle Communication & Médiation
missionculture@ladunedupilat.com | 05 56 22 81 22 - 06 76 86 28 59

